

15:41

## Resultatbudget eller likviditetsbudget?

Ange för varje enskild affärshändelse vilken eller vilka budgetar den påverkar.  
Markera med kryss.

\*

Affärshändelse	Resultatbudget	Likviditetsbudget
a. Amortering av lån via plusgiro		
b. Kontant försäljning av varor		
c. Betalning av på kredit köpta varor		
d. Inbetalning av moms		
e. Varuinköp på kredit		
f. Avskrivning på inventarier		
g. Betalning av ränta via bankgiro		
h. Betalning från kunder via plusgiro		
i. Privat uttag av ägaren i enskild firma		
j. Kostnad för bruttolön		
k. Utbetalning av nettolöner		
l. Kontant inköp av kontorsmaterial		

Budget K15 + K16 FÖR 2





## Resultatbudget för Elins gungstolar

Elin Ekström är möbelsnickare och tillverkar gungstolar enligt en gammal, beprövad hantverksmetod. Hon driver en enskild firma och ska göra en resultatbudget för det kommande året med hjälp av följande upplysningar:

- ▶ Försäljningen beräknas till 700 000 kronor.
- ▶ Materialkostnaderna beräknas till 10 procent av intäkterna.
- ▶ Företaget har en bil. Driftkostnaderna för denna är 5 000 kronor per månad.
- ▶ Företagsförsäkringarna kostar 10 000 kronor per år.
- ▶ Lokalhyran är 8 000 kronor per månad.
- ▶ Diverse kostnader beräknas till 90 000 kronor.
- ▶ Maskiner och inventarier anskaffades förra året för 200 000 kronor. De har en beräknad ekonomisk livslängd (nyttjandetid) på 5 år.
- ▶ Elin har ett banklån som vid årets början är på 400 000 kronor. Amortering ska göras med 50 000 kronor den 1 juli och den 31 december. Samtidigt som amorteringarna görs, ska Elin betala ränta på lånet. Räntesatsen är 6 procent.

Alla belopp är exklusive moms. Gör en resultatbudget i tablan nedan eller i Excel.

RESULTATBUDGET	



## Resultatbudget och likviditetsbudget för hundpensionat

Sarah Smart tänker starta ett hundpensionat där hundägare om de ska resa bort kan inackordera sina hundar för kortare perioder. Sarah har fått hyra ett tomt lantbruk utanför stan och har registrerat en enskild firma. Hon ska nu upprätta resultatbudget och likviditetsbudget för det första halvåret med hjälp av nedanstående uppgifter. Bortse från moms.

- ▶ Hon tänker satsa 100 000 kronor i startkapital.
- ▶ Sarah räknar med att kunna ha 20 hundar samtidigt på pensionatet. Hundägarna får betala per vecka och betalar kontant vid hämtningen. Hon räknar med inbetalningar på 60 000 kronor vardera för månaderna januari, februari och mars. För april, maj och juni räknar hon med att få in 80 000 kronor per månad.
- ▶ Hyra för lantbruket uppgår till 5 000 kronor per månad.
- ▶ Hon lånar 400 000 kronor i bank som utbetalas i januari. En amortering på 20 000 kronor och ränta på 14 000 kronor ska betalas i juni.
- ▶ Sarah behöver köpa utrustning som inventarier, burar och annat. Hon räknar med att detta kommer att gå på 500 000 kronor. Av dessa ska 350 000 kronor betalas i januari och 150 000 kronor i februari.
- ▶ Avskrivningen för värdeminskning på inventarierna och burarna beräknas till 20 procent det första året.
- ▶ Sarah har en anställd som har en månadslön brutto på 20 000 kronor. Skatteavdraget, som betalas in till skattemyndigheten den följande månaden, är 30 procent. Dessutom ska arbetsgivaravgifter betalas in. De är 33 procent av bruttolönen och betalas in samtidigt som den avdragna personalskatten.
- ▶ Sarah tänker satsa 30 000 kronor på en reklamkampanj som ska betalas i januari.
- ▶ Övriga kostnader som betalas kontant beräknar Sarah till 10 000 kronor i månaden.

a) Gör en resultatbudget för första halvåret i tabellen nedan eller i Excel.

### RESULTATBUDGET för januari – juni


b) Gör en likviditetsbudget för första halvåret.

LIKVIDITETS BUDGET	januari	februari	mars	april	maj	juni

c) Räcker de budgeterade pengarna för att driva verksamheten?

---

---





## Budgeterad balansräkning för Hillmans bilar AB

Åke Hillman har ett aktiebolag som köper och säljer begagnade bilar. Vid ingången av ett år har företaget följande ingående balansräkning:

INGÅENDE BALANSRÄKNING			
Tillgångar		Eget kapital och skulder	
Inventarier	600 000	Aktiekapital	300 000
Lager	34 500	Balanserad vinst	205 000
Checkräkning	105 900	Skulder	235 400
	740 400		740 400

För det kommande året har Åke budgeterat en resultaträkning och en balansräkning som ser ut som visas i nedanstående uppställningar:

RESULTATBUDGET	
<b>Intäkter</b>	
Nettoomsättning (försäljning)	7 500 000
<i>Summa intäkter</i>	<i>7 500 000</i>
<b>Kostnader</b>	
Varukostnad	4 500 000
Lokalhyra	250 000
Diverse kostnader	350 000
Personalkostnader	1 680 000
Avskrivningar	140 000
Räntekostnader	24 000
<i>Summa kostnader</i>	<i>6 944 000</i>
<b>Resultat</b>	<b>556 000</b>

LIKVIDITETSUDGET		Totalt år 1
Ingående likvida medel		105 900
<b>Inbetalningar:</b>		
Varuförsäljning		7 500 000
<i>Summa inbetalningar</i>		<i>7 500 000</i>
<b>Utbetalningar:</b>		
Varuinköp		4 700 000
Lokalhyra		250 000
Diverse kostnader		350 000
Personalkostnader		1 680 000
Räntekostnader		24 000
Amorteringar		200 000
Inventarieköp		200 000
<i>Summa utbetalningar</i>		<i>7 404 000</i>
<b>Periodens överskott/underskott</b>		<b>96 000</b>
<b>Likvida medel vid periodens slut</b>		<b>201 900</b>

Upprätta en budgeterad balansräkning vid årets slut i nedanstående ruta:

BUDGETERAD BALANSRÄKNING	
Tillgångar	Eget kapital och skulder

## Utfall och avvikelse för Panters blöjor

För Panters blöjor (uppgift 15:7) blev utfallet följande:

Försäljning	18 125 256 kr
Materialkostnad	8 105 322 kr
Personalkostnader	3 245 420 kr
Lokalkostnader	3 001 500 kr
Marknadsföring	822 660 kr
Kontorskostnader	125 630 kr
Övriga kostnader	356 450 kr
Avskrivningar	500 000 kr
Räntekostnader	245 300 kr

a) Skriv in utfallet i rätt kolumn och räkna fram avvikelserna i kronor och procent.

RESULTATBUDGET	Budget	Utfall	Avvikelse i kr	Avvikelse i %
<b>Intäkter</b>				
Nettoomsättning (försäljning)	20 250 000			
<i>Summa intäkter</i>	<i>20 250 000</i>			
<b>Kostnader</b>				
Materialkostnad	8 100 000			
Personalkostnader	3 360 000			
Lokalkostnader	3 000 000			
Marknadsföring	900 000			
Kontorskostnader	100 000			
Övriga kostnader	200 000			
Avskrivningar	500 000			
Räntekostnader	250 000			
<i>Summa kostnader</i>	<i>16 410 000</i>			
<b>Resultat</b>	<b>3 840 000</b>			

b) Vilka avvikelser är anmärkningsvärt stora?

---



---

c) Försök att förklara orsaken till de tre största avvikelserna.

---



---



---

## Utfall och avvikelse för Elins gungstolar

För Elins gungstolar (uppgift 15:6) blev utfallet som följer när det verkliga resultatet efter årets slut jämfördes med det budgeterade:



Försäljning	855 320 kr
Materialkostnad	102 638 kr
Bilkostnader	72 450 kr
Företagsförsäkring	10 300 kr
Lokalhyra	48 325 kr
Diverse kostnader	114 560 kr
Avskrivningar	52 000 kr
Räntekostnader	22 500 kr

- a) Skriv in utfallet i rätt kolumn och räkna fram avvikelserna i kronor och procent och skriv in dessa.

RESULTATBUDGET	Budget	Utfall	Avvikelse i kr	Avvikelse i %
<b>Intäkter</b>				
Nettoomsättning (försäljning)	700 000			
<i>Summa intäkter</i>	<i>700 000</i>			
<b>Kostnader</b>				
Materialkostnad	70 000			
Bilkostnader	60 000			
Företagsförsäkring	10 000			
Lokalhyra	48 000			
Diverse kostnader	90 000			
Avskrivningar	40 000			
Räntekostnader	30 000			
<i>Summa kostnader</i>	<i>348 000</i>			
<b>Resultat</b>	<b>352 000</b>			

- b) Vilka avvikelser är anmärkningsvärt stora?

---



---

- c) Försök att hitta tänkbara förklaringar till största avvikelserna.

---



---

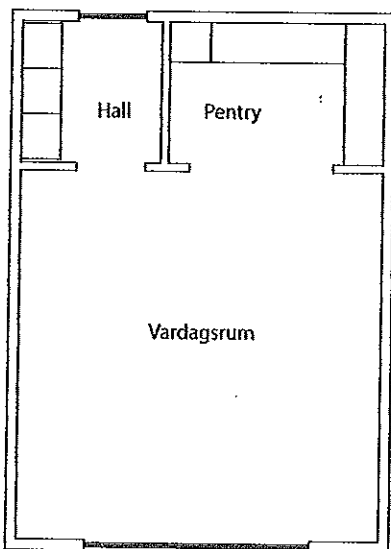


---



## Uppdrag 1 Flytta hemifrån

Du ska flytta hemifrån till en liten etta på 40 kvm med balkong.



De enda möbler som du får med dig hemifrån är din säng, ett skrivbord och en skrivbordstol. Du har också en skrivbordslampa och en matta att ha nedanför sängen. Tyvärr har du inte så mycket pengar utan måste möblera din lägenhet med en budget på 10 000 kronor. Pengarna ska räcka till möbler, lampor, mattor och gardiner.

Ställ upp en inköpsbudget med hjälp av Excel för att visa hur du ska använda dina pengar. Du kan ställa upp den så här.

Inköpt vara	Inköpsställe	Pris

Ta reda på inköspriser med hjälp av internet. Rita även in hur du tänker möblera lägenheten i planritningen ovan.

Räcker pengarna till alla inköp? Om inte, hur löser du uppgiften?

---

---

---

---

---

---

---

---



**14:1**

1. R
2. R
3. F
4. R
5. F
6. F
7. R
8. R
9. F
10. F
11. R

**15:1**

1. R
2. R
3. F
4. R
5. F
6. F
7. R
8. R
9. F
10. R
11. F

**15:5**

Resultat 1 461 600 kr

**15:6**

Resultat 311 500 kr

**15:7**

Resultat 3 840 000 kr

- a) -2 235 000 kr
- b) 13 850 000 kr
- c) Nollpunktsomsättning  
13 850 000 kr  
Nollpunktsvolym  
5 540 000 blöjor  
Marknadsandel 6,8 %

**15:8**

Likvida medel vid  
periodens slut  
Januari 5 000 kr  
Februari 131 000 kr  
Mars 181 000 kr

**15:9**

Likvida medel vid  
periodens slut  
Kvartal 1 100 000 kr  
Kvartal 2 -36 000 kr  
Kvartal 3 84 000 kr  
Kvartal 4 349 500 kr

**15:10**

Tillgångar 896 000 kr  
Eget kapital och skulder  
896 000 kr

**15:11**

- a) Resultat 76 400 kr
- b) Likvida medel vid  
periodens slut  
Januari 151 000 kr  
Februari 19 400 kr  
Mars 37 800 kr  
April 76 200 kr  
Maj 114 600 kr  
Juni 119 000 kr

**15:12**

Tillgångar 1 096 400 kr  
Eget kapital och skulder  
1 096 400 kr

**15:13**

Resultat 206 400 kr

**15:14**

Resultat 424 000 kr

**15:15**

Likvida medel vid  
periodens slut  
Juni 2 000 kr  
Juli 1 200 kr  
Augusti 400 kr

**16:1**

1. R
2. F
3. F
4. R
5. F
6. R
7. R
8. F
9. F
10. R
11. F

**16:4**

a) Utfall 1 722 974 kr  
Avvikelse -2 117 026 kr  
Avvikelse -55,1 %

**16:5**

a) Utfall 432 547 kr  
Avvikelse 80 547 kr  
Avvikelse 22,9 %

**16:6**

a) Utfall år 1 1 140 994 kr  
Budget år 2 957 758 kr  
Avrundat 957 000 kr

**16:7**

a) Budget 206 400 kr  
Utfall 71 044 kr  
Avvikelse -135 356 kr  
Avvikelse -65,6 %

**16:8**

Budget år 1 730 800 kr  
Utfall år 1 466 072 kr  
Budget år 2 748 345 kr

**17:1**

1. R
2. R
3. F
4. F
5. R
6. R
7. R
8. F
9. R
10. R
11. R
12. F

**17:3**

Tillgångar 190 000 kr  
Eget kapital och skulder  
190 000 kr

**17:4**

b) Tillgångar 220 000 kr  
Eget kapital och skulder  
220 000 kr

**17:5**

b) Tillgångar 375 000 kr  
Eget kapital och skulder  
375 000 kr

**17:6**

Årets resultat  
AB Alfa 50 000 kr  
AB Beta 75 000 kr  
AB Gamma 100 000 kr

**17:7**

Resultat 30 000 kr

**17:8**

- b) 60 000 kr
- c) 37 500 kr

**17:9**

- b) 30 000 kr
- c) 79 500 kr

**17:10**

- c) 24 000 kr

**17:12**

- b) Resultat 16 200 kr

**17:13**

b) Resultat 367 100 kr  
Tillgångar 650 250 kr  
Eget kapital och skulder  
650 250 kr

**18:1**

1. R
2. F
3. R
4. R
5. R
6. R
7. F
8. R
9. R
10. R
11. F
12. R
13. F
14. R

**18:4**

Utgående eget kapital  
358 200 kr

**18:5**

a) Resultat 436 671 kr  
b) Tillgångar 489 705 kr  
Eget kapital och skulder  
489 705 kr